

# Pelouses calcaires sèches à Brome dressé (\*)

Code Natura **6210**  
Code Corine **34.32, 34.33**

Mesobromion et Xerobromion



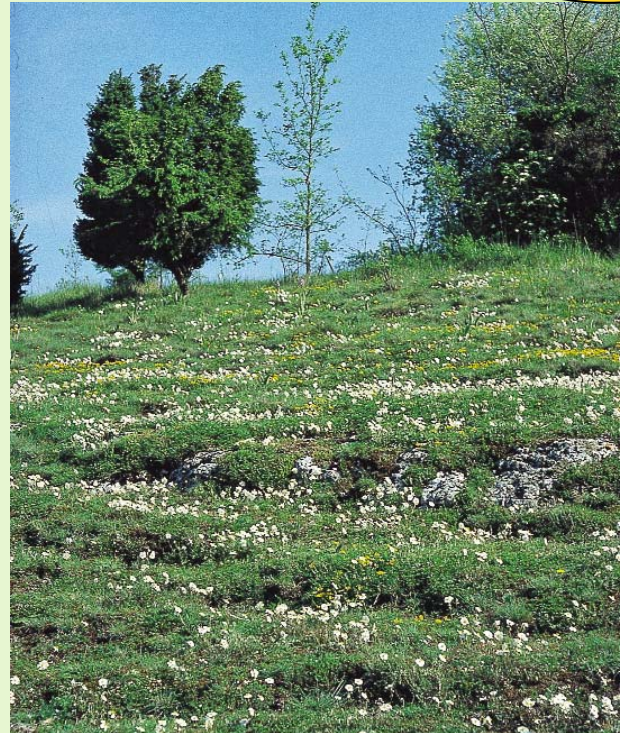
*Brome dressé*  
(*Bromus erectus*)



*Anémone pulsatile*  
(*Pulsatilla vulgaris*)



*Entolome à pied vert* (*Entoloma incanum*)



© CBNBP / MNHN / A. Reich

© C. Caubervilliet

© G. Corriol

© F. Ollivreau

## Physionomie de l'habitat

Cette catégorie d'habitat regroupe plusieurs types de pelouses maigres installées sur substrat calcaire. Selon la profondeur du sol et l'exposition, on trouvera des pelouses plus ou moins sèches et donc plus ou moins rases et ouvertes et soumises à une dynamique plus ou moins rapide de la végétation. L'espèce structurante est une graminée sociale : le Brome dressé, qui est accompagné d'un nombre important d'autres espèces, avec notamment des orchidées.

## Caractéristiques écologiques et répartition régionale

Ces pelouses sont issues de modes de gestion agricoles extensifs en perte de vitesse (pâturage extensif, fauche sans fertilisation). Elles ne sont pas stables et sont susceptibles d'évoluer plus ou moins rapidement vers des formations arbustives puis boisées. Les caractéristiques écologiques permettant le développement de leur végétation sont la pauvreté en éléments nutritifs (azote, phosphore), la richesse en bases, la qualité drainante et le réchauffement rapide des sols calcaires. On trouve ces formations notamment en Gâtinais, Touraine, Champagne berrichonne, ou en de rares points en Beauce.

Fréquence : assez rare ; les types les plus secs (*Xerobromion*) sont rares en région Centre.

## Valeur biologique et écologique

Il s'agit d'habitats très riches en espèces végétales. Ils peuvent évoluer ou se dégrader assez rapidement en l'absence de gestion adéquate. De nombreux insectes particulièrement exigeants en chaleur ou inféodés à certaines espèces végétales de ces pelouses y trouvent refuge. Les sites dans le meilleur état de conservation (longue continuité de gestion, absence totale d'intrants) s'avèrent très riches en champignons spécialisés (entolomes, clavaires, dermolomes, hygrocybes...) souvent vivement colorés et à forte valeur patrimoniale.

## Gestion pratiquée et recommandations en faveur de la biodiversité

La gestion idéale pour la conservation (ou la restauration) de ces habitats consiste à maintenir les pratiques qui les ont créés :

- pâturage extensif,
- fauche (si possible tardive, en juillet),
- absence de fertilisation et de traitements chimiques.

Les perturbations d'origines mécaniques peuvent s'avérer très destructrices et très difficilement réversibles : surpâturage, sur-fréquentation, passage d'engins motorisés (moto verte, 4X4...) et sont donc à proscrire. Les plantations, mise en culture ou constructions s'avèrent des dégradations irréversibles.